

デジタルワイヤレス補聴援助システム ロジャー

ロジャー オン / ロジャー オン iN

Roger On / Roger On iN

取扱説明書

roger



はじめに

このたびはフォナックのデジタルワイヤレス補聴援助システム ロジャー (Roger) をお買い上げいただき、誠にありがとうございます。

お使いになる前に巻末の「安全上のご注意」をよくお読みのうえ、正しくお使いください。

本書は以下の製品に適用されます。

- ・ ロジャー オン
- ・ ロジャー オン iN

特に明記しない限り、記載の内容は両製品共通のものです。

1. ロジャー オンについて

ロジャーオンは、話し手の声を拾いワイヤレスで直接耳に送信します。ロジャーオンには、下記の4つのモードがあります。



ロジャーオンは多目的に使用できる製品です。これ以外にも周囲の状況を検出し、マイクロホンの設定を自動的に適応させます。

卓上モード

複数の人の話が聞けるように、ロジャーオンをテーブルの中央に置きます。

ロジャーオンはテーブルの周りを囲んだ話し手のうち、発言した声に合わせて集音方向を自動で切り替えます。

卓上モードでマイロジャーマイクアプリを使用する
マイロジャーマイクアプリを使用すると、任意の1人または複数の話し手に集中できるよう、指向性(マイクの集音方向)を操作できます。またアプリでは話し手の方向がわかる機能「マルチビームテクノロジ 2.0」を起動することができます。アプリについては、「10.マイロジャーマイクアプリ」を参照してください。マルチビームテクノロジ 2.0を使用する際は、ロジャーオンのUSB-C端子が手前に向くようにテーブルに置いてください。

インタビューモード

大きな騒音下で、話し手にロジャーオンを身につけてもらうのが難しい場合にはインタビューモードを使用します。ロジャーオンを手を持って、聞き取りたい話し手に向けてください。

マイクロホンは自動的に鋭い指向性を有効にし、向けた先の人の声を拾います。

ロジャーオンは、かならず話し手の口元にまっすぐ向けてください。

ロジャーオンを手を持つ際、マイクロホンの開口部をふさがないようにしてください。

ソフトケースのスタンド機構を使用する

目の前の一人に集中したいときは、ロジャーオンをソフトケースに収納し、スタンド機構を使用すると傾けることができます。通常、スタンド機構を使用するとロジャーオンは自動的にインタビューモードになります。

7. マイクロホンモードを固定する(ロック機能)

ロジャーオンは通常、自身の位置や動きを感じて適切なモードに切り替わりますが、特定のモードに固定(ロック)することもできます。ロック機能を使用するには、希望するマイクロホンモードになるまで、機能ボタンを繰り返し押します。

ロック機能使用時は、ディスプレイに鍵のアイコンが表示されます(鍵のアイコンが表示されていないときはマイクロホンモードが自動で切り替わります)。

マイクロホンモードは以下の順番で表示されます。

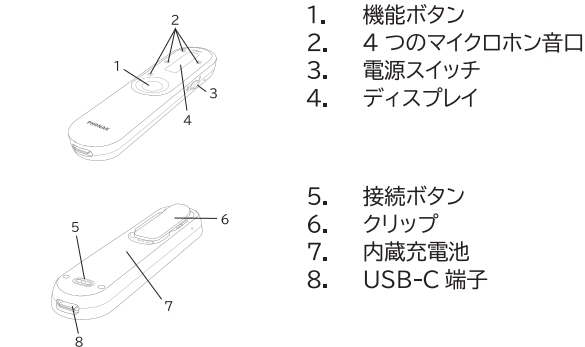
2. 付属品



取扱説明書(本書)
クイックガイド
保証書

3. 各部の名称

本体



ディスプレイの表示



1. 卓上モード固定
2. インタビューモード固定
3. プレゼンターモード固定
4. ロック機能オフ(自動)

8. ミュート

ミュートは一時的にロジャーオンからの話し手の声を聞きたくないときに使用します。ロジャーオンをミュート(消音)にするには、機能ボタンを2秒間長押ししてください。マイクロホンが一時的に無効になります。

ミュート中は、ディスプレイに右側のようなアイコンが表示されます。

マイクロホンのミュートを解除するには、再度、機能ボタンを2秒間長押ししてください。

9. 外部入力モード

テレビと接続する

ロジャーオンを下記いずれかの方法でテレビと接続することで、テレビの音をロジャーオンを使用して聞くことができます。

USB-C オーディオプラグ変換ケーブルを使用する

1. USB-C オーディオプラグ変換ケーブルのオーディオプラグ(丸い端子)をテレビのヘッドフォン出力またはオーディオ出力に接続します。
2. USB-C オーディオプラグ変換ケーブルのもう一方の端(USBタイプC)をロジャーオンに接続します。

※ これにより、テレビのスピーカーがミュートになる場合があります。一部のテレビでは、ヘッドフォンとスピーカーを並行して使用できるようになっています。テレビの音声設定を確認してください。または、テレビ裏面のセットトップボックスに音声出力がある場合もあります。

オーディオプラグ変換ケーブルとUSB-C オーディオプラグ変換ケーブルを使用する

1. オーディオプラグ変換ケーブルのRCAピンプラグ(2つの丸い端子)をテレビのオーディオ出力に接続します。
2. オーディオプラグ変換ケーブルとUSB-C オーディオプラグ変換ケーブルのオーディオプラグ(丸い端子)を接続し、USB-C オーディオプラグ変換ケーブルのもう一方の端(USBタイプC)をロジャーオンに接続します。



4. 基本スペック

使用可能時間

ロジャーダイレクト対応補聴器:約8時間
その他の受信機:約6時間

充電電池の寿命

充電電池は消耗品です。放充電を繰り返す毎に使用可能時間が徐々に短くなります。充電を行っても使用可能時間が短くなった場合は、充電電池を交換してください。

使用可能距離

基本:約25メートル(接続動作範囲:10cm)
範囲拡張:約50メートル(接続動作範囲:10cm)
障害物や装用者の身体の向きによって影響を受ける場合があります。このような場合は障害物を避け、ロジャーオンが身体の正面に来るように装着してください。
※範囲拡張機能を起動させるにはマイロジャーマイクアプリでの操作が必要です。アプリについては「10.マイロジャーマイクアプリ」を参照してください。
※範囲拡張機能を使用した場合の使用可能時間は約6時間になります。

互換性

本製品は、以下の機器と互換性があります。

- ・ ロジャー受信機 各種
- ・ ロジャーダイレクト対応補聴器
- ・ ロジャーフォーカス/フォーカスII
- ・ ロジャーネックループ
- ・ ロジャーマイリンク
- ・ ロジャーセレクト/セレクトiN
- ・ ロジャーペン/ペンiN
- ・ ロジャーテーブルマイクII
- ・ ロジャークリップオンマイク

本書において、「受信機」とは市販のすべてのロジャー受信機のほか、受信機機能がインストールされたロジャーダイレクト対応の補聴器を指します。

5. ロジャーオンの充電

充電時間(付属のACアダプタ使用時)

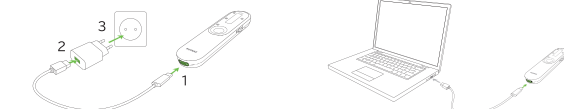
充電時間	充電率
1時間後	約80%充電
3時間後	100%充電

ACアダプタを使用する

1. 充電用USBケーブルの小さい方の端(USBタイプC)をロジャーオンに差し込みます。
2. 充電用USBケーブルの大きい方の端(USBタイプA)をACアダプタに差し込みます。
3. ACアダプタをコンセントに差し込みます。

PCのUSB端子を使用する

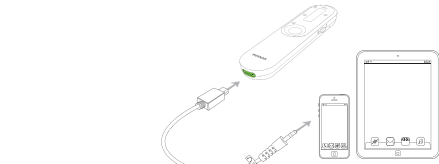
1. 充電用USBケーブルの小さい方の端子(USBタイプC)をロジャーオンに差し込みます。
2. 充電用USBケーブルの大きい方の端子(USBタイプA)をPCのUSB端子に差し込みます。
3. PCの電源をオンにします。



ポータブル機器と接続する

ポータブル機器の音声を、ロジャーオンを使用して聞くことができます。

1. ロジャーオンのスイッチが入っていることを確認します。
2. USB-C オーディオプラグ変換ケーブルのUSB端子をロジャーオンに差し込み、オーディオプラグ(丸い端子)をポータブル機器のヘッドホン出力に差し込みます。



3. 携帯オーディオ機器上で音楽または音楽アプリを起動します。必要に応じて、ポータブル機器で音量を調整します。

PCと接続する

ロジャーオンを使用してPCからの音声を聞いたり、Web会議に使用することができます。

1. 充電用USBケーブルの大きい方の端子(USBタイプA)をPCに接続します。
 2. 充電用USBケーブルのもう一方の端子(USBタイプC)をロジャーオンに接続します。
- ※ ロジャーオンはPCから充電されます。

ロジャーオンは、外部入力モード時は自動的にミュートになります。ロジャーオンの電源がオンの状態で機能ボタンを押すことで、ミュートを解除し外部機器とマイクロホンからの音を同時に聞けるようになります。外部入力モード中は、ディスプレイにアイコンが表示されます。

音声信号の送信を終了するには、テレビ(またはその他のオーディオ機器)のスイッチを切るか、音声ケーブルを抜きます。

10. マイロジャーマイクアプリ

マイロジャーマイクアプリを使用すると、スマートフォンからロジャーオンを遠隔制御できます。



アプリではこのような操作が可能です。

- ・ 指向性方向の調節
- ・ マイクロホンモードの変更
- ・ ミュートのオン/オフ
- ・ 機器状態の確認(電池残量やマイクロホンモードなど)
- ・ カスタム設定
- ・ マルチビーム2.0のオン/オフ
- ・ 範囲拡張機能のオン/オフ

スマートフォンアプリをロジャーオンに接続するには、スマートフォンがBluetooth® LEに対応している必要があります。

マイロジャーマイクアプリは、Google Play および App Store からダウンロードできます。アプリの詳細については、各アプリストアやマイロジャーマイクアプリのユーザーガイド(フォナックWebページで公開)をご確認ください。

充電中の表示

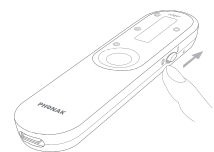
充電中は、電池アイコンがアニメーション表示されます。

充電が終了すると、アイコンが静止しフル充電表示となります。15分後、ディスプレイがオフになります。

6. ロジャーオンの使用

ロジャーオンの電源を入れる

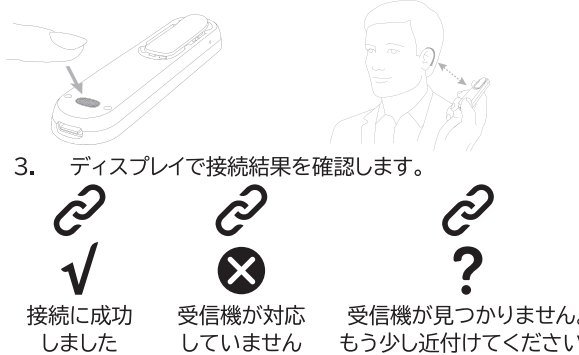
電源スイッチをオンの位置にスライドしてください。起動アニメーションが数秒表示されたあと、ロジャーオンが利用可能になります。



機器を接続する

ロジャーオンからの音声を聞き取りたいロジャーダイレクト対応補聴器や、ロジャー受信機を取り付けた補聴器/人工内耳と接続します。

1. ロジャーオンと補聴器のスイッチを入れます。
2. ロジャーオンの裏面にある接続ボタンを押し、すぐにロジャーオンを補聴器またはロジャー受信機から10cm以内の位置に近づけます。



受信機との接続は、1回のみ必要です。ロジャー受信機は、再起動してもマイクロホンと接続した状態を維持します。

基本的な使い方

- プレゼンターモード

離れた場所の話し手の声をよく聞こえるようにするには、話し手の胸元にロジャーオンを身につけてもらってください。クリップで胸元に挟むか、必要に応じてネックストラップも使用できます。ロジャーオンは、マイクロホンを身に付けた話し手の声のみを拾います。

ロジャーオンから話し手の口までの距離が20cm以内となるように、ストラップは長さを調整して、話し手の首にかけてください。ロジャーの効果を最大限発揮するため、ロジャーマイクロホンは常に話し手の口元に出来る限り近づけてください。

PHONAK
life is on

A Sonova brand

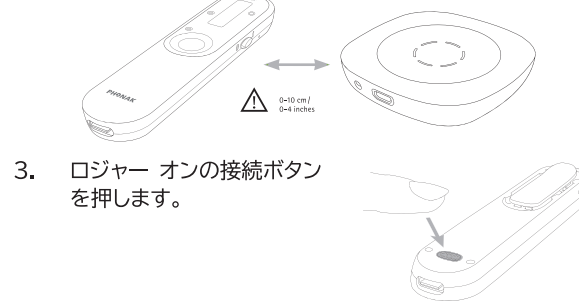
11. 別のロジャーマイクロホンに接続する

ロジャーオンは、ロジャーテーブルマイクIIやその他のロジャーマイクロホンと組み合わせることができます。複数のマイクロホンを使用すると、グループが大きくなったり、離れたところにいる話し手が複数になったりしても、声を聞くことができます。



ロジャーオンを互換性のある別のロジャーマイクロホンに接続するには、下記の手順に従ってください。

1. 両方のロジャーマイクロホンのスイッチを入れます。
2. ロジャーオンをもう一方のロジャーマイクロホンから10cm以内の近い位置で持ちます。



3. ロジャーオンの接続ボタンを押します。
4. ディスプレイで結果を確認します。

別のマイクロホンへの接続は、1回のみ必要です。そのマイクロホンとは、再起動してもロジャーオンと接続した状態を維持します。

大きなグループで使用する場合

ロジャーオンをその他のマイクロホンと同時に使用するときは、話し手がロジャーオンを胸元に装着する必要があります(プレゼンターモード)。ロジャーオンをテーブルの上に置いたり、手に持ったりすると、自動的にミュートになります。

